

Date spațiale

Datele spațiale constituie coloana vertebrală a fiecărei INDS. Datele spațiale, ca o componentă cheie, sunt de obicei divizate pe categorii tematice, toate fiind asociate cu un anumit aspect al mediului. Unele seturi de date spațiale sunt considerate de bază în funcție de categoria tematică de date, deoarece sunt utilizate la scară largă ca date de referință pentru crearea altor date spațiale.

Spatial Data

Spatial data are the backbone of every NSDI. Spatial data, as a key component, are usually divided into thematic categories, all of which are associated with a particular aspect of the environment. Some spatial datasets are considered core by the thematic data category because they are widely used as reference data for the creation of other spatial data.

Oameni

Oamenii includ toate părțile interesate, de la furnizorii de date spațiale la utilizatorii finali. Oamenii sunt forța motrice din spatele INDS. Consolidarea capacităților este aspectul important al INDS, deoarece capacitățile umane sunt esențiale pentru implementarea eficientă a infrastructurii naționale de date spațiale.

People

People include all stakeholders, from spatial data providers to end users. People are the driving force behind NSDI. Capacity building is the important aspect of NSDI, as human capacities are essential for effective implementation of national spatial data infrastructure.

Standarde

Standardizarea permite INDS să funcționeze, asigurând compatibilitatea și interoperabilitatea întregului sistem. Standardele sunt prezente în fiecare componentă INDS, inclusiv metadate, date spațiale și servicii de rețea. Standardizarea include standarde oficiale, specificații și ghiduri tehnice.

Standards

Standardization enables NSDI to work, ensuring compatibility and interoperability of the entire system. Standards are present in every NSDI component, including metadata, spatial data, and network services. Standardization includes official standards, specifications and technical guidelines.

Politici

Politicile servesc drept cadru legal pentru stabilirea INDS. Acestea fac parte din organizarea instituțională, care includ aspecte precum: guvernarea, confidențialitatea și securitatea datelor, acordurile de partajare a datelor, drepturile de utilizare a datelor spațiale și alte reglementări și reguli de implementare pentru buna funcționare a INDS.

Policies

Policies serve as the legal framework for establishing NSDI. These are part of the institutional set-up, which includes issues such as governance, data privacy and security, data sharing agreements, spatial data usage rights and other regulations and implementing rules for the proper functioning of NSDI.

Tehnologii

Tehnologiile includ un șir de echipamente și programe informaționale (hardware și software), baze de date spațiale, servicii de rețea, geoportali și alte platforme de partajare a datelor spațiale, care facilitează accesul și schimbul de date spațiale între instituțiile interesate.

Technology

Technology includes a range of information equipment and programs (hardware and software), spatial databases, network services, geoportals and other spatial data sharing platforms that facilitate the access and exchange of spatial data between interested institutions.



INFRASTRUCTURA NAȚIONALĂ DE DATE SPAȚIALE (INDS) A REPUBLICII MOLDOVA

NATIONAL SPATIAL DATA INFRASTRUCTURE (NSDI) OF THE REPUBLIC OF MOLDOVA

În Republica Moldova, ca urmare a necesității de organizare a procesului de partajare și actualizare a datelor spațiale, de stabilire a responsabilităților pentru aceste date și de administrare eficientă a acestui domeniu, Agenția Relații Funciare și Cadastru a inițiat procesul de implementare a INDS, prin transpunerea parțială a prevederilor INSPIRE, cu suportul delegației UE. INDS este alcătuită din următoarele componente:

In the Republic of Moldova, as a result of the need to organize the process of sharing and updating spatial data, establishing responsibilities for these data and efficient administration of this field, the Agency for Land Relations and Cadastre initiated the process of implementing NSDI, by transposing partial implementation of the INSPIRE provisions, with the support of the EU delegation. NSDI consists of the following components:



4.1 Cadrul Legal

INDS în Republica Moldova este reglementată prin Legea nr.254/2016 cu privire la INDS, care constituie cadrul normativ de bază. Legea stabilește autoritatea coordonatoare, Consiliul INDS, entitățile publice și responsabilitățile acestora privind categoriile tematice de date spațiale. La fel, legea respectivă prevede aspecte tehnice precum: crearea metadatelor, crearea serviciilor de rețea, asigurarea interoperabilității și partajării datelor spațiale între entitățile publice și terți.

În conformitate cu Legea nr. 254/2016, datele spațiale sunt grupate în trei anexe (I, II și III) și distribuite în 32 de categorii tematice, necesare pentru construirea cu succes a unui mecanism de gestionare a datelor spațiale la nivel național. Aceste date sunt administrate de către entitățile publice responsabile și utilizate, inclusiv la realizarea sarcinilor publice.

4.1 Legal framework

NSDI in the Republic of Moldova is established by Law no. 254/2016, which constitutes the basic regulatory framework. The law establishes the coordinating authority, the NSDI Council, public entities and their responsibilities on spatial data thematic categories. In the same way, the given law provides technical aspects such as: creation of metadata, creation of network services, ensuring interoperability and sharing of spatial data between public entities and third parties.

In accordance with Law no. 254/2016, spatial data are grouped into three annexes (I, II and III) and distributed in 32 thematic categories, necessary for building up a successful national spatial data management mechanism. These data are managed by the responsible public entities and used, including when performing public tasks.

Anexa/Annex 1



Adrese
Addresses



Sisteme de coordonate de referință
Coordinate reference systems



Hidrografie
Hydrography



Unități administrative
Administrative units



Sisteme de caroiaj geografic
Geographical grid systems



Zone protejate
Protected sites



Parcele cadastrale
Cadastral parcels



Denumiri geografice
Geographical names



Rețele de transport
Transport networks

Anexa/Annex 2



Elevație
Elevation



Acoperire terestră
Land cover



Geologie
Geology



Ortoimagini
Orthoimagery

Anexa/Annex 3



Instalații agricole și pentru acvacultură
Agricultural and aquaculture facilities



Habitat și biotopuri
Habitats and biotopes



Distribuția populației, demografie
Population distribution and demography



Administrare/restricții/ reglementare a zonelor și unități de raportare
Area management / restriction / regulation zone & reporting units



Sănătate și siguranță umană
Human health and safety



Instalații de producție și industriale
Production and industrial facilities



Condiții atmosferice
Atmospheric conditions



Categorii de terenuri
Land use



Regiuni maritime
Sea regions



Regiuni biogeografice
Bio-geographical regions



Caracteristici geografice meteorologice
Meteorological geographical features



Solul
Soil



Clădiri
Buildings



Resurse minerale
Mineral Resources



Arealul speciilor
Species distribution



Resurse energetice
Energy Resources



Zone de risc natural
Natural risk zones



Unități statistice
Statistical units



Instalații de monitorizare a mediului
Environmental monitoring Facilities



Caracteristici geografice oceanografice
Oceanographic geographical features



Servicii de utilități publice și alte servicii publice
Utility and governmental services



Întru implementarea prevederilor Legii nr.254/2016 cu privire la INDS, în perioada 2016-2018 Agenția Relații Funciare și Cadastru a elaborat un șir de Hotărâri de Guvern, care stabilesc reguli și proceduri clare privind:

- Crearea și actualizarea metadatelor;
- Crearea și menținerea serviciilor de rețea pentru datele spațiale;
- Organizarea și funcționarea Consiliului INDS;
- Determinarea responsabilităților entităților publice privind datele spațiale;
- Stabilirea regulilor de partajare a datelor spațiale;
- Definirea normelor de interoperabilitate și aprobarea standardelor.

În scopul depășirii provocărilor din procesul de implementare a INDS, Agenția Relații Funciare și Cadastru, în calitate de autoritate coordonatoare, a instituit Grupuri de lucru pentru partajarea seturilor de date spațiale, soluționarea aspectelor tehnice și ridicarea capacității în domeniu. Aceste Grupuri de lucru sunt formate din reprezentanții entităților responsabile de date spațiale, sectorului academic și societății civile.

4.2 Cadrul organizatoric

Legea nr.254/2016 cu privire la INDS definește clar rolurile în cadrul implementării INDS în Republica Moldova, obligațiile care reies din aceste roluri și cadrul organizatoric. Organul central de specialitate în domeniu și Autoritatea de Coordonare a INDS este Agenția Relații Funciare și Cadastru. Agenția are un rol central în toate procesele de implementare a INDS, și anume: administrarea unui geoportal, elaborarea cadrului normativ, formarea și conducerea grupurilor de lucru, și asigurarea activității Consiliului INDS. Agenția, de asemenea, deține și rolul de furnizor de date spațiale de bază, utilizate drept date de referință pentru celelalte entități publice.

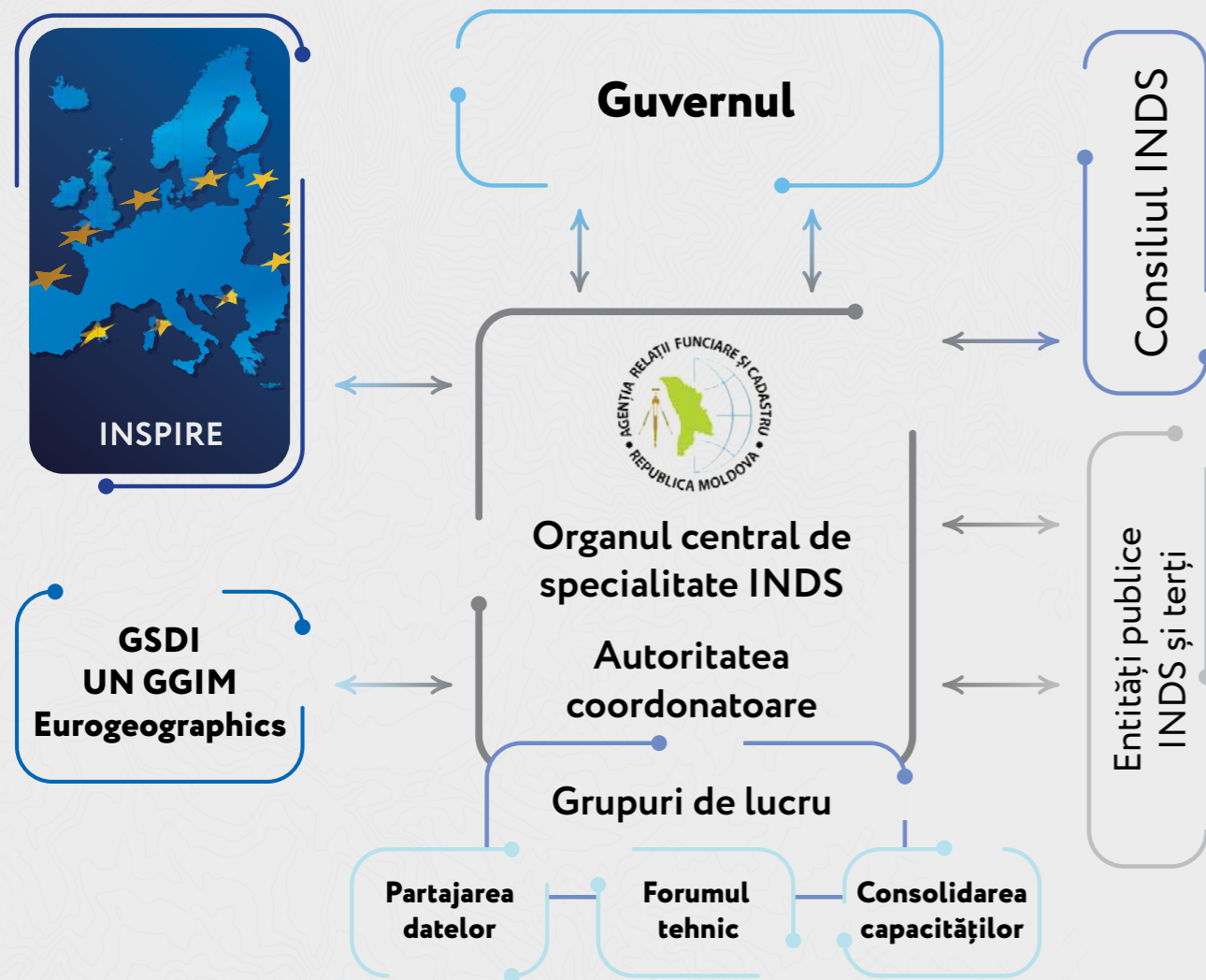
In order to implement the provisions of the NSDI Law, during 2016 – 2018, the Agency for Land Relations and Cadastre developed a series of Government Decisions that establish clear rules and procedures regarding:

- Creation and updating of metadata,
- Creation and maintenance of network services for spatial data,
- Organisation and functioning of the NSDI Council,
- Determining the responsibilities of public entities regarding spatial data,
- Establishing rules for sharing spatial data,
- Definition of interoperability rules and approval of standards.

To overcome the challenges of the NSDI implementation process, the Agency for Land Relations and Cadastre, as the coordinating authority, established Working Groups for sharing spatial data sets, solving technical issues and raising capacity in the field. These Working Groups are made up of representatives of entities responsible for spatial data, the academic sector and civil society.

4.2 Organisational framework

The NSDI Law 254 from 2016 clearly defines the roles within the NSDI implementation in the Republic of Moldova, the duties deriving from these roles and the organisational framework. The central specialised body in the field and the Coordination Authority of NSDI is the Agency for Land Relations and Cadastre which has a central role in all NSDI implementation processes, namely: administration of a geoportal, elaboration of a legislative framework, establishment and management of working groups, and ensuring the activity of the NSDI Council. The Agency also has the role of provider of basic spatial data, used as reference data by the other public entities.

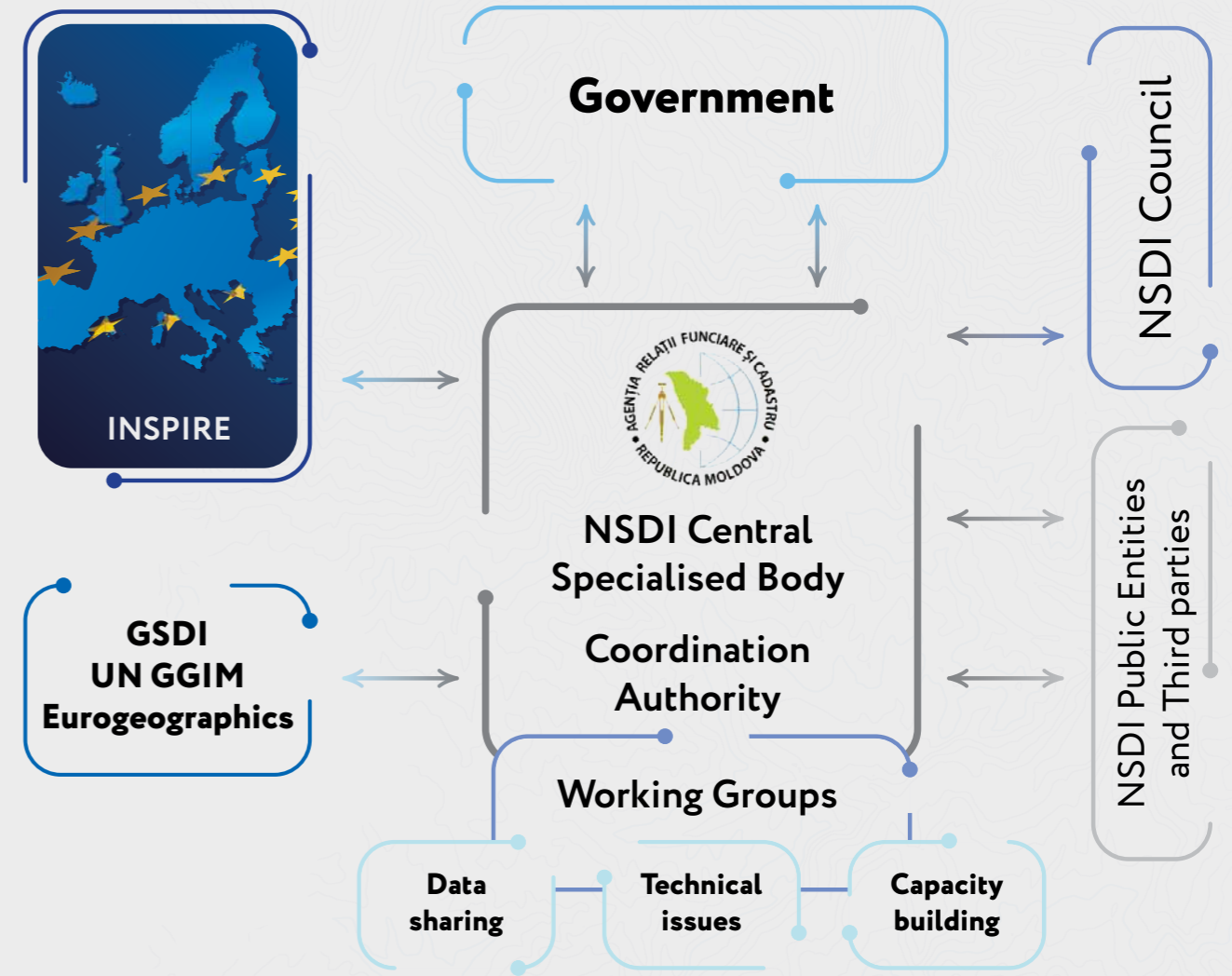


Consiliul INDS are un rol consultativ în ceea ce privește direcțiile și prioritățile de dezvoltare a infrastructurii naționale de date spațiale, oferind recomandări grupurilor de lucru pentru realizarea cu succes a sarcinilor stabilite.

În prezent, în conformitate cu ordinele Agenției Relații Funciare și Cadastru, au fost instituite trei grupuri de lucru:

- Grupul de lucru pentru consolidarea capacităților în domeniul INDS;
- Grupul de lucru pentru partajarea seturilor de date spațiale și a serviciilor aferente;
- Grupul de lucru tehnic pentru implementarea infrastructurii naționale de date spațiale.

Grupurile de lucru respective lucrează la identificarea soluțiilor în procesul de implementare a infrastructurii naționale de date spațiale.



The NSDI Council has an advisory role regarding the directions and priorities for the development of NSDI, providing recommendations to working groups to successfully achieve the assigned tasks.

Currently, in accordance with the Orders of the Agency for Land Relations and Cadastre, three working groups have been established:

- Working group for capacity building in NSDI field.
- Working Group on sharing of spatial data sets and related services.
- Technical Working Group for NSDI implementation

The above-mentioned working groups work to identify solutions in the process of implementing the NSDI.